

Synthèse de l'atelier Tourisme et Pastoralisme : Les liaisons heureuses ?

Avec la participation de :

Philippe Lacube (*Président de l'Association des chambres d'agriculture des Pyrénées, éleveur*), Delphine Mercadier-Moure (*Commissaire de Massif des Pyrénées*), Josy Arrossagaray (*Responsable des Chalets d'Iraty*), Jean Pierre Cazaux (*Maire de Arrens-Marsous et éleveur/ producteur de fromage*), Olivier Bessy (*Sociologue sport-loisirs-tourisme et professeur émérite à l'UPPA*), Laure Laborde (*Conseillère départementale Pyrénées-Atlantiques*), Andde Saint Marie (*Conseiller régional Nouvelle Aquitaine et éleveur*), Yan Brianti Gaye (*Eleveur, tourisme pastoral, Agora Pyrénées*), Joël Maitia (*Technicien Agence des Pyrénées*)

Contexte et questionnements :

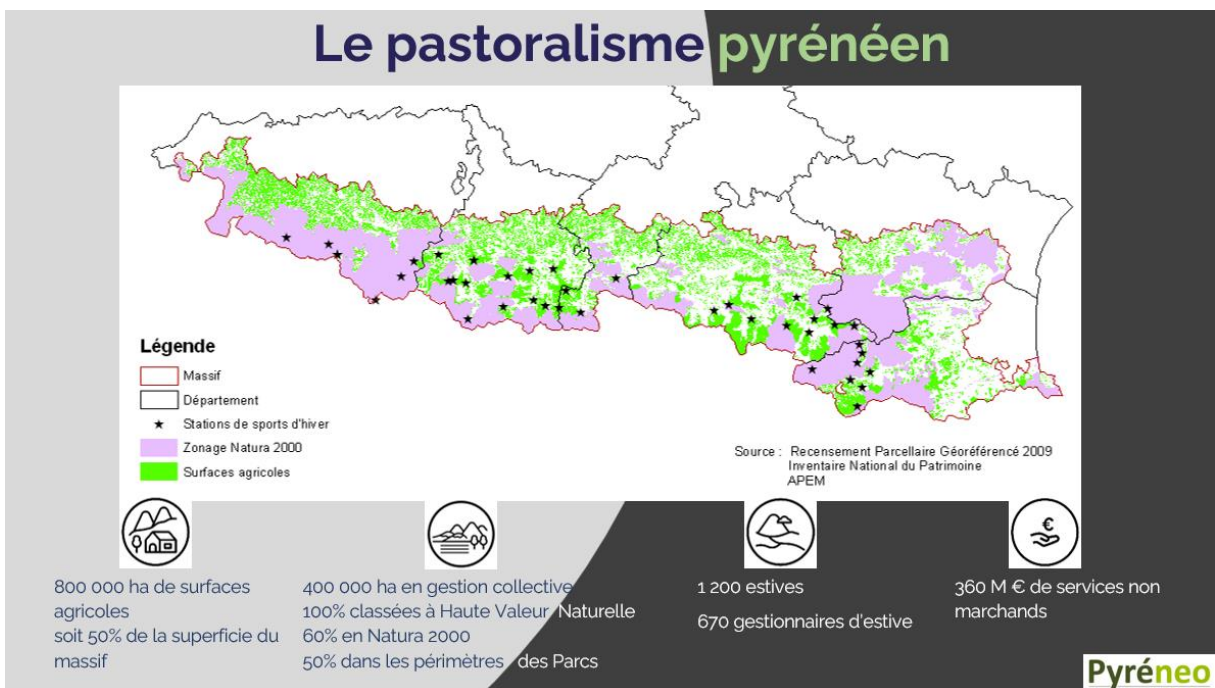
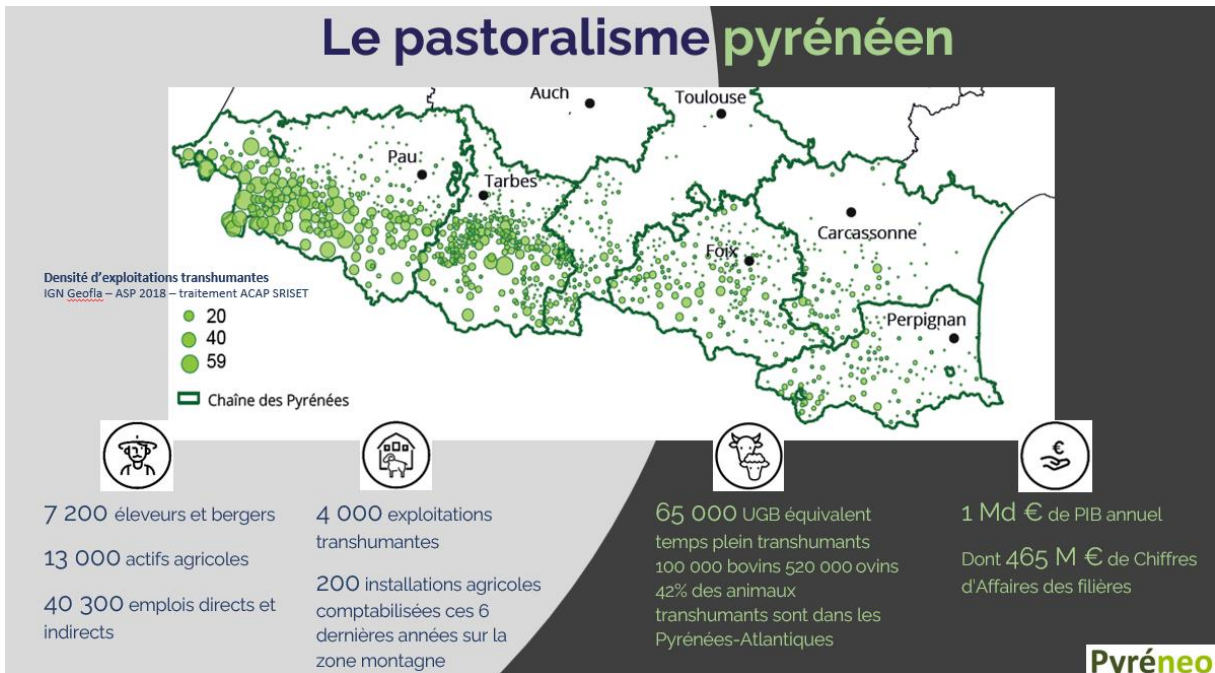
Le tourisme est un pilier de l'économie pyrénéenne. Il s'associe de plus en plus aux loisirs dans sa pratique montagnarde. Les loisirs et le tourisme de montagne connaissent des évolutions majeures ; En effet, les Pyrénées font face à de nouvelles fréquentations quantitatives et qualitatives (nouveaux publics touristiques, nouveaux loisirs type trail, vtt à assistance électrique, désaisonnalisation croissante...)

Le pastoralisme est un autre pilier économique majeur des Pyrénées. Il représente 1 milliard de PIB annuel dont la moitié sur de la vente de produits et l'autre moitié sous forme d'aides publiques. Le pastoralisme pyrénéen rassemble un total de 7200 éleveurs et bergers et 4000 exploitations transhumantes.

Les liens entre tourisme et pastoralisme sont questionnés notamment à savoir comment les activités touristiques (et de loisirs) et pastorales peuvent cohabiter sur le massif des Pyrénées :

- Comment et pourquoi le pastoralisme peut nourrir l'économie touristique pyrénéenne ?
- Quelles sont les conditions de réussite pour que le Tourisme et les loisirs de montagne bénéficient au Pastoralisme ?
- Quels sont les conflits actuels et futurs entre Pastoralisme, tourisme et loisirs de montagne ?
- Quels cadres légaux, politiques facilitent ou compliquent les relations entre pastoralisme et Tourisme ou loisirs de montagne ?

Présentation du pastoralisme dans les Pyrénées (Contexte et enjeux) par Delphine MERCADIER-MOURE, Commissaire de Massif des Pyrénées et Philippe LACUBE, Président de l'Association des Chambres d'Agriculture des Pyrénées :





Le débat mené lors de Pyreneo a permis une fois le contexte et les questions posées de présenter différentes expériences et témoignages :

- Pour certains, c'est au tourisme à s'adapter au pastoralisme dans ses aménagements, ses pratiques. **L'attractivité touristique** étant sur certaines estives due aux pratiques et acteurs pastoraux. L'un et l'autre devant faire un effort de **respect mutuel**.

3 leviers pourraient permettre de renforcer les liens et minimiser les conflits : **la volonté** de vivre ensemble sur un espace agricole et pastoral limité et bien identifié ; **la communication** et l'information ; et **le partage de plus-values** économiques et sociales.

- Pour d'autres, **le tourisme a sauvé des exploitations** et des agriculteurs. Il représente jusqu'à 80-90% de leurs recettes. La consommation touristique offre une **plus-value économique** aux produits locaux supérieure à tous les labels. Cependant la fiscalité actuelle limite et complique la réelle diversification agritouristique des exploitations agricoles (limitation de la part de Bénéfice Industriel et Commercial par rapport aux Bénéfices Agricoles)
Le problème des conflits d'usage en estive se trouverait principalement dans la cohabitation entre **tous les ayants droit de l'estive**. Pour remédier à cela, il semblerait nécessaire **d'éduquer le tourisme** et cela **passé par les agriculteurs**.
- **L'Authenticité** est une valeur partagée entre Tourisme et Pastoralisme. Cependant **l'usage en est radicalement différent**. Le pastoralisme se revendique comme représentant de l'authenticité pyrénéenne. Certains acteurs sur les territoires développent de véritables synergies et de véritables liens entre pastoralisme et offres touristiques. C'est le cas des Chalets d'Iraty, gérés par la Commission Syndicale du Pays de Soule où l'offre touristique sur les espaces d'estives s'adapte au pastoralisme. Ce n'est pas l'inverse. Et l'ensemble des offres et services déployés sur le site le sont après concertation avec les acteurs du pastoralisme. Malgré tout, d'autres acteurs du tourisme utilisent cette valeur d'authenticité comme argument d'attractivité. L'enjeu serait donc de **partager les plus-values de l'authenticité** et de créer une véritable politique de développement territorial partagée autour de l'Authenticité.
- « Réussir ma rando » (64) est un exemple de dispositif d'information et de sensibilisation des pratiquants touristes ou loisirs de la montagne aux bonnes pratiques, au patrimoine naturel et au pastoralisme. Il cherche également à valoriser l'ensemble des richesses des territoires et répartir la fréquentation (gestion des flux touristiques). **L'information et la formation des usagers loisirs et touristiques de la montagne** semble indispensable. **Les agriculteurs et gestionnaires d'estives doivent s'impliquer** dans ces dispositifs aux côtés des acteurs du tourisme et des loisirs.

REUSSIR SA RANDO
ADOPTONS LES BONS GESTES
DANS LES PYRENEES
 PYRENEO
 OLORON SAINTE-MARIE
 07 OCTOBRE 2022





Agence d'attractivité et de Développement Touristiques

Pyréneo

Il est également à noter l'ensemble des actions menées par les Commissions Syndicales (notamment du pays-basque), le travail mené par les intercommunalités (du pays-basque et du béarn), le PNR des Pyrénées Ariégeoises comme autres exemples marquants en matière de médiation en montagne.

- Les acteurs du Tourisme, des Loisirs, du pastoralisme entretiennent un **lien avec le milieu naturel (estive)** très différent. **La relation à l'animal** (en particulier les chiens), **au temps, au vivant sont autant de différences culturelles** importantes à considérer dans l'approche globale des projets de cohabitations.
- Pourquoi les agriculteurs seraient-ils les seuls professionnels à **payer pour utiliser la montagne** alors que la société leur reconnaît de plus en plus un rôle d'entretien des sentiers, du patrimoine, de production alimentaire de qualité, d'embellissement des paysages et de conservation de la biodiversité ? Cela ne provoque-t-il pas un biais dans les **relations aux autres usages** et usagers ? dans les **revendications de droits et priorités** ? Pourquoi les « cabanes pastorales, les captages... » sont-ils conçus et financés que par des acteurs et budgets pastoraux alors que leurs usages sont de plus en plus multiples ? Pourquoi les hébergements de loisirs en estive ne sont-ils pas systématiquement conçus en concertation avec les éleveurs ? Un **décloisonnement** semble nécessaire. Ainsi qu'un **questionnement de certaines conditions d'usage** des estives.
- Il est encore **difficile d'organiser une liaison totalement heureuse** entre pastoralisme et tourisme. Le tourisme et le pastoralisme doivent encore **apprendre à se connaître** et avoir la volonté d'y arriver car nous n'aurons bientôt plus d'autre choix que de **cohabiter**. Autant que cela se fasse dans la bonne entente et génère des **bénéfices partagés**.

Une esquisse de charte a été rédigée et proposée en conclusion de l'atelier mais n'a pas pu réellement être discutée faute de temps. Il est proposé de la mettre en débat, de la compléter et de l'amender dans le cadre d'un petit groupe de travail constitué d'acteurs représentatifs et volontaires, de manière à la proposer à la discussion du comité de massif des Pyrénées.

-